



Dialogmøtet mellom styret i Helse Førde og politisk leiing i kommunane og fylkeskommunen den 27.05.16

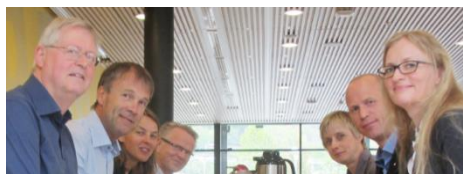
I alt 18 politiske leiarar frå kommunane og fylkeskommunen, heile styret i Helse Førde, leiar i brukarutvalet, administrerande direktør i Helse Førde og leiar i rådmannsutvalet var samla til dialogmøte den 27.05.16. På saklista sto dagsaktuelle saker på strategisk nivå:



- Psykisk helse/rus – korleis blir oppgåvefordelinga frå 2017?
- Prehospitale tenester og den lokale akuttberedskapen
- Pasientens helseteneste
- Overgrepsmottak og barnehus

Referat frå møtet og presentasjonar som vart brukt er tilgjengeleg på [Helse Førde si samhandlingsside](#).

Styrka psykisk helse i barnehagar og skular i Sogn



Kommunane knytt til Sogn regionråd har ein [partnerskapsavtale](#) med høgskulen, HEMIL-senteret, RKBU Vest og Utdanningsforbundet om systematisk arbeid for betre psykisk helse i barnehagar og skular Sogn. Sentralt i dette står auka kompetanse for dei som arbeider i barnehage og skule, bruk av tenlege

verktøy og meir tverrfagleg innsats.

Den 20.05.16 vart det gjennomført eit møte mellom Sogn regionråd, høgskulen og Helse Førde for å drøfte kva spesialisthelsetenesta si rolle bør vere i dette. Helse Førde ser svært positivt på den måten kommunane her har teke ansvar og driv systematisk kvalitetsutvikling på.

Revisjon av avtaleverket

Avtaleutvalet er i gang med revisjon av [samarbeidsavtalane](#) på oppdrag frå koordineringsrådet. Aktuelle dokument til møte den 02.06.16 og referat frå tidlegare møte ligg på [avtaleutvalet si nettside](#). Her kjem også referat frå møtet den 02.06.16.



Endringar i legeutdanninga

Det blir førebudd [ny spesialistutdanning](#) for legar som i følge Helsedirektoratet skal tre i kraft 2017. Eitt element i dette er at turnuslegeordninga blir omgjort til del 1 i spesialistutdanningen (LIS1). Men Helsedirektoratet tek sikte på å oppretthalde søknadsprosessen omtrent slik den er i dag. Les meir om [den nye modellen](#).

Vertskommunedialog



Helse Førde og vertskommunane for helseføretaket sine institusjonar er samde om eit system med jamnlege møte for å drøfte særskilte forhold som gjeld desse kommunane, såkalla «vertskommunedialog». På møta kjem ein inn på viktige styringssignal og utviklingstrekk, spesielle utfordringar for partane, evaluering av samhandlinga, kommunale tenester og infrastruktur, beredskapsforhold og andre spørsmål som ein er opptekne av.

Den første vertskommunedialogen vart gjennomført med Eid kommune den 26.05.16. Den neste blir med Lærdal kommune den 13.06.16.

Nye rapportar m.m.

Senter for omsorgsforskning, vest, har gitt ut ein rapport om [følgeevaluering](#) knytt til kvardagsrehabilitering.

Helsedirektoratet har lagt fram ein [rapport](#) med statistikk over habilitering, rehabilitering og bruk av avtalefysioterapeutar i primærhelsetenesta.

Helsedirektoratet har og gitt ut eit nytt rundskriv med [oppdaterte kommentarar](#) til pasient- og brukarrettslova.

Ny lovfesting av krav til kompetanse i kommunane på høyring



Som varsla i primærhelsemeldinga, er det utarbeidd framlegg til [lovfesting av nye kompetansekrav](#) for kommunane.

Etter høyringsutkastet vil det bli stilt krav om at alle kommunar frå 2018 skal ha lege, sjukepleiaer, fysioterapeut, jordmor og helsesøster. Frå 2020 vil det bli stilt krav om at kommunane i tillegg må ha ergoterapeut, psykolog og tannlege.

Det er også gjort framlegg om ei forsøksordning der kommunar kan drive distriktpsikiatriske senter på vegner av helseføretak.

Modellar for samarbeid om rekruttering

Det er utfordringar knytt til bemanning og kompetanse i helsetenestene i åra framover. At dette bør sjåast samla for spesialist- og kommunehelse-tenesta og at partane bør analysere og planlegge i lag, blir drøfta. I Nordfjord og Sogn er det etablert eit «God start»-samarbeid der jordmødrer er tilsette i spesialisthelsetenesta og også utfører oppgåver for kommunehelsetenesta. På denne måten sikrar ein større stillingar og fagmiljø, samstundes som kommunane får utført sine oppgåver og har den kompetansen som krevst. Det blir drøfta om denne modellen kan overførast til andre tenestemråde der det er rekrutteringsutfordringar.

Lær å mestre din sjukdom - på ditt lokalsjukehus

Den 26.05.16 møtte 26 deltakarar, av desse åtte pårørande, på sitt nærmaste sjukehus og fekk interaktiv opplæring på video. Dette vart dermed ein merkedag for pasient- og pårørandeopplæringa i Sogn og Fjordane. Det var handtering av hjartesyjukdom som stod på agendaen. Pasientar, folk i risikosona for sjukdommen og pårørande fekk vere dei første til å nytte den nye undervisningsforma, og dei 26 var om lag jamt fordelt mellom dei tre sjukehusa i Helse Førde. Både kursdeltakarar og fagfolka som underviste var spreidd på alle tre stadene. Les meir på [helse-forde.no](#).

Telemedisin Sogn og Fjordane



Nye data frå spørjeundersøkinga «Helse, miljø og livsstil barn og unge» i 2015 er publisert i [Samhandlingsbarometeret](#).

Seint på hausten 2015 vart den siste av 3 undersøkingar gjennomført blant elevar i 6., 8. og 10. klassetrinn i Sogn og Fjordane som eit samarbeid mellom kommunane i fylket, Universitetet i Bergen, Sogn og Fjordane fylkeskommune og Helse Førde. Elevane har svart på spørsmål omkring 1) sosiale tilhøve, 2) helserelaterte tilhøve og 3) helseisikoåtferd. I Samhandlingsbarometeret er svara publiserte under desse overskriftene under «Folkehelsedata». Svar frå kommunar med låg deltaking er ikkje teke inn, og heller ikkje for klassetrinn der svarprosenten er under 60 %.

Data frå barne- og ungdomsundersøkinga i fylket er unike fordi vi kan sjå både på utviklinga blant dei same elevane/årskulla over 6 år, og får kunnskap om dagens situasjon, også i relasjon til nasjonale og internasjonale tal. Dette er viktig både i politikk- og strategiutforming, i tiltaksarbeid og for forskning på området.



Aktuelle møte og konferansar

Det er møte i [koordineringsrådet](#) den 08.06.16. I dette møtet har rådet m.a. desse sakene:

- Koordineringsrådet – føremål, arbeidsmåte og prioritering
- Felles fylkesdekkande samhandlingsprosjekt – koordineringsrådet si rolle
- Pasientens helseteneste – utviklingsplan for Helse Førde
- Psykisk helse/ rus – korleis legge til rette for auka kommunalt ansvar
- Delavtale om legemiddelbehandling – mandat og organisering

Sakene er lagt ut på samhandlingssida (lenka ovanfor).

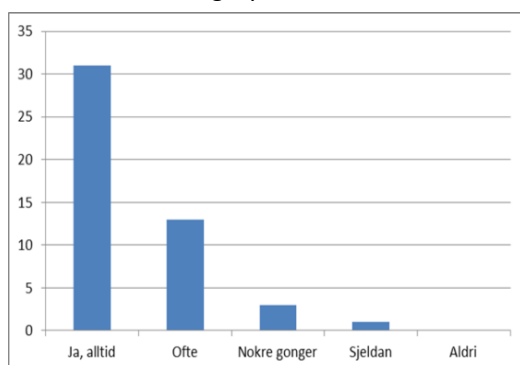


Det neste møtet i Forum for helse, omsorg og folkehelse er fastsett til 15.06.16. [Brukarutvalet](#) har sitt neste møte den 16.06.16. Sjå elles [Samordningskalendaren](#) og [sidene til praksiskonsulentane](#).

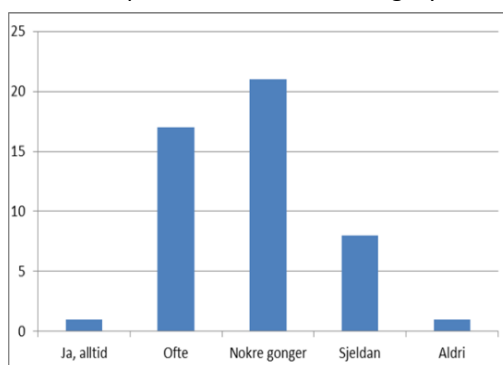
Undersøking i høve til «Samhandlingsnytt»

Mottakarar av «Samhandlingsnytt» har blitt spurt om dei les nyhendeskrivet, om dei går inn på lenkene til andre informasjonsskjelder og om korleis dei vurderer nytteverdien for seg. Nokre av resultatane går fram nedanfor. Les heile [evalueringsrapporten](#) på Helse Førde si samhandlingsside.

Les du Samhandlingsnytt?

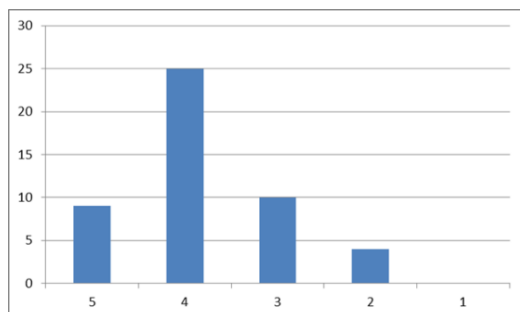


Går du inn på lenkene i Samhandlingsnytt?



Det synest som dei fleste mottakarane av Samhandlingsnytt les nyhendeskrivet alltid eller ofte. Mange av respondentane framhevar betydninga av

På ein skala frå 1 til 5 ...



at informasjonen er kortfatta, med lenker til utfyllande informasjon. Mange av mottakarane har i ein del tilfelle nytte av å gå inn på desse lenkene til andre informasjonsskjelder som er inntekne i skrevet. På ein skala frå 1 til 5 er nytteverdien gjennomsnittleg vurdert til ca 4, dvs stor nytteverdi.

Det er nok enno ei tid fram til sommarferien for dei fleste, men no går det likevel an å ønskje:

God sommar

